

Portfolio

Ezhikova Daria | MArchI
2016-2018

Ежикова Дарья Алексеевна



тел. +7 915 013 66 17;
e-mail: ejikova.dasha@gmail.com

О СЕБЕ

Дата рождения: 13.01.1996

Семейное положение: замужем

Личные качества:

- ответственность,
- творческое мышление,
- аналитический склад ума,
- здоровый перфекционизм,
- желание сделать мир лучше.

Имею водительские права кат. В

ОБРАЗОВАНИЕ

Архитектор (бакалавр) 2013-2018
Московский архитектурный институт

Архитектор-Градостроитель (Магистратура)
2018-2020
Московский архитектурный институт

НАВЫКИ

Владение программами:
ArchiCAD, AutoCAD
Photoshop, Artlantis
SketchUp, CorelDraw
Illustrator, InDesign
MS Office (Word, Excel, PP)
Знание английского языка
(Intermediate)

УВЛЕЧЕНИЯ

Путешествия, туризм, чтение,
искусство, архитектура, живопись,
урбанистика

ОПЫТ РАБОТЫ

АРХИТЕКТОР-ДИЗАЙНЕР

СЕТЬ РЕСТОРАНОВ «НИЯМА»

08.2016-11.2018

Открыла рестораны «Нияма» и «Пицца Пи» в г. Мытиши (ТЦ «Красный кит») (дизайн-проект, арх. надзор);

Провела ребрендинг ресторанов «Нияма» и «Пицца Пи» по адресу: Таганская пл, д. 10

Разработала дизайн-проект для ресторанов «Нияма» и «Пицца Пи» в Митино (ТЦ «Мандарин»), осуществляла арх. надзор.

ПОМОШНИК АРХИТЕКТОРА ММ-СТРОЙ

02.2017 – 10. 2017

Представляла иностранного архитектора на объекте, осуществляла арх. надзор

АРХИТЕКТОР ESCAPE ROOM. STORE

01. 2017 – 05.2018

Разработала электронную базу (каталог) квестов в реальности для продажи франшизы

При моем участии открылись 5 новых квестов в Москве, Лондоне и других городах мира

АРХИТЕКТОР КЛАУСТРОФОБИЯ

08.2016 – 12.2016

При моем участии открылись 7 новых локаций квестов в Москве, Париже и других городах мира

АРХИТЕКТОР-ДИЗАЙНЕР

08.2018-11.2018

Разработала концепции бара в БЦ «Империя» (Москва-Сити)

Разработала проект торговой точки для «Coffe Mishin», «Зеленая Точка» и «Sushi Mishi» в БЦ «IQ» (Москва-Сити)

Разработала дизайн-концепцию для «Misha Kosher» и «Saigon» в составе «Street Market by Misha Fisher» (Москва-Сити)

Разработала концепцию острова «Зеленая Точка» в Москва-Сити

АРХИТЕКТОР «АЙ-ТИ»

08.2018 – 12.2018

Подготовила чертежи существующего сетевого оборудования Московских больниц

АРХИТЕКТОР-ДИЗАЙНЕР

08.2016 – Н. ВРЕМЯ

Разрабатываю дизайн-проекты интерьеров квартир, офисов

Проекты интерьеров. Рестораны

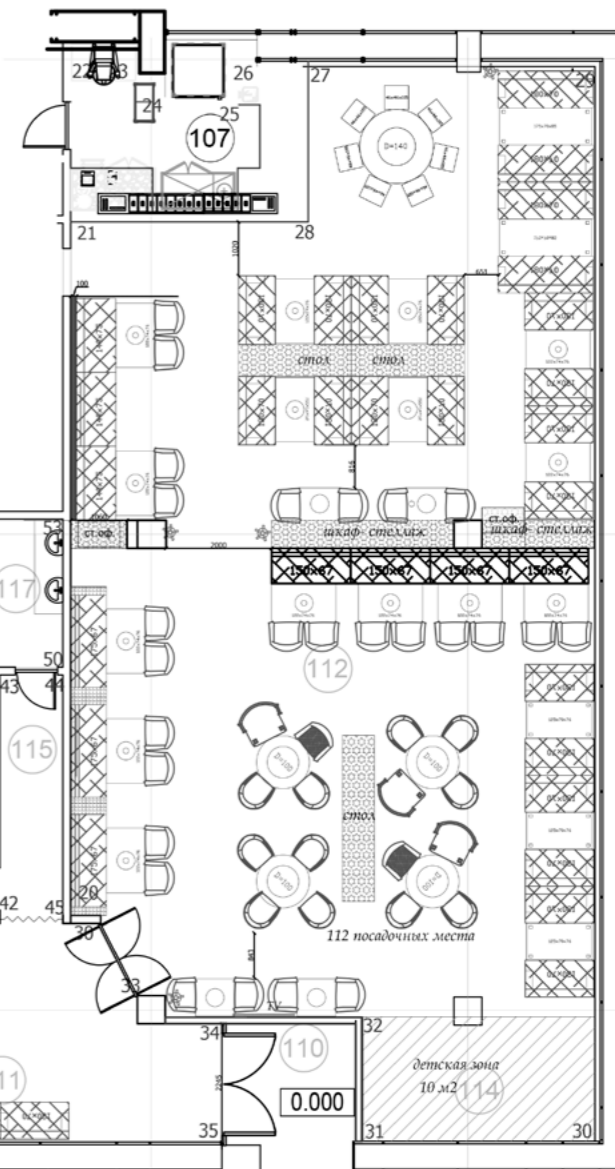
Рестораны «Биродром» и «Панчетта» на ул. Дежнева



Площадь зала Панчетта: 194,8 м²

Посадочных мест: 108

Специализация ресторана: Итальянская кухня



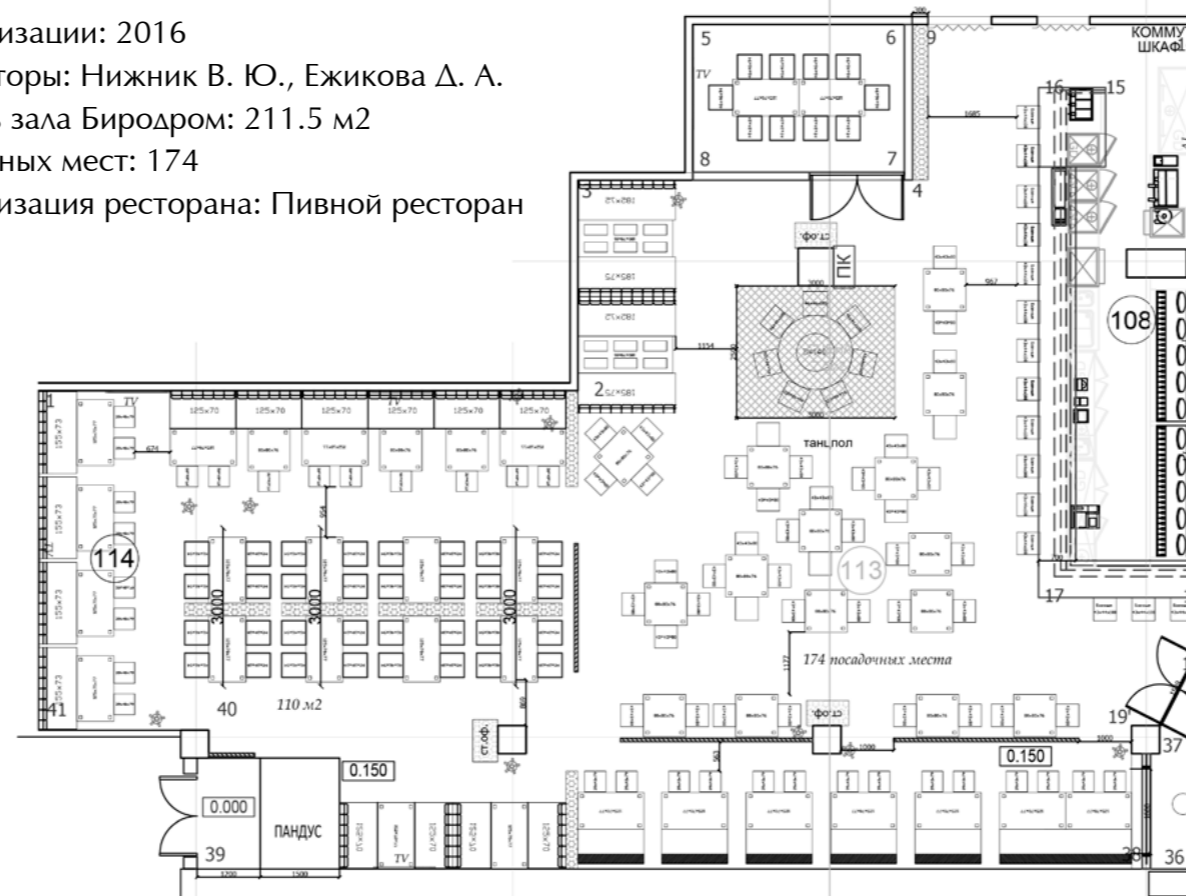
Год реализации: 2016

Архитекторы: Нижник В. Ю., Ежикова Д. А.

Площадь зала Биродром: 211.5 м²

Посадочных мест: 174

Специализация ресторана: Пивной ресторан

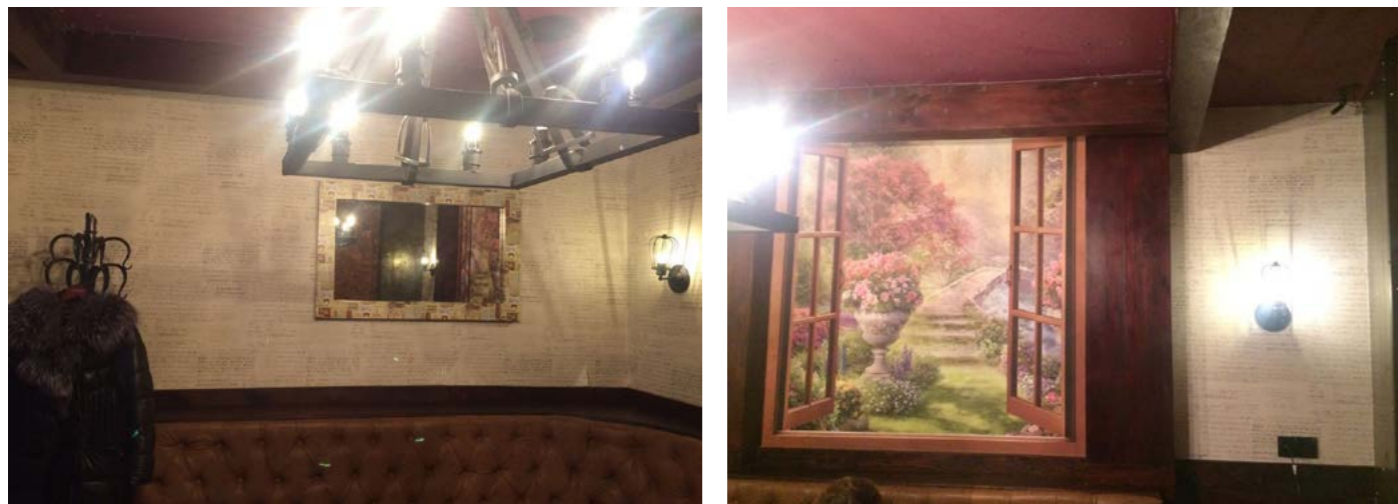


Рестораны «Няма и Пицца Пи» в г. Мытищи



Редизайн ресторанов «Нияма и Пицца Пи» на Таганской

ВИП: До



ВИП: После



Год реализации: 2016

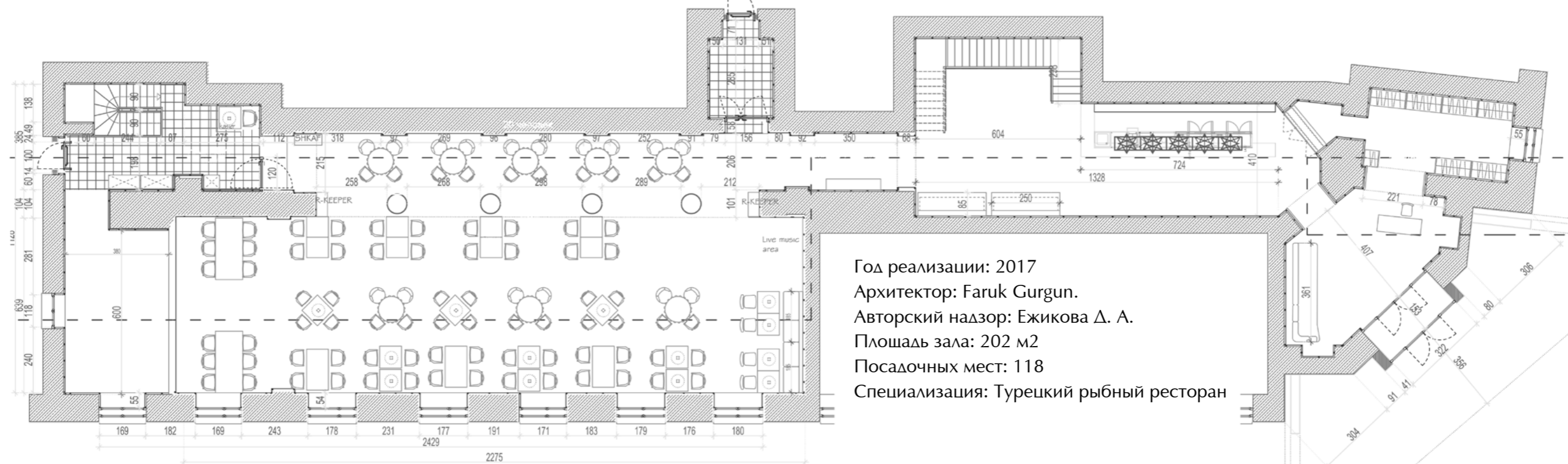
Архитекторы: Ежикова Д. А., Нижник В. Ю.



Рестораны «Нияма и Пицца Пи» на Пятницком шоссе



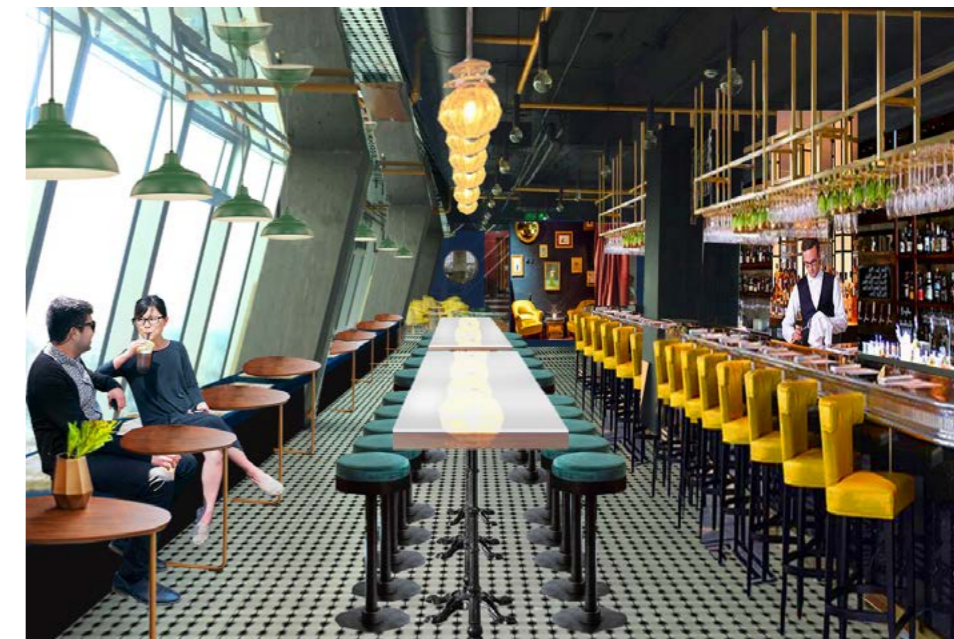
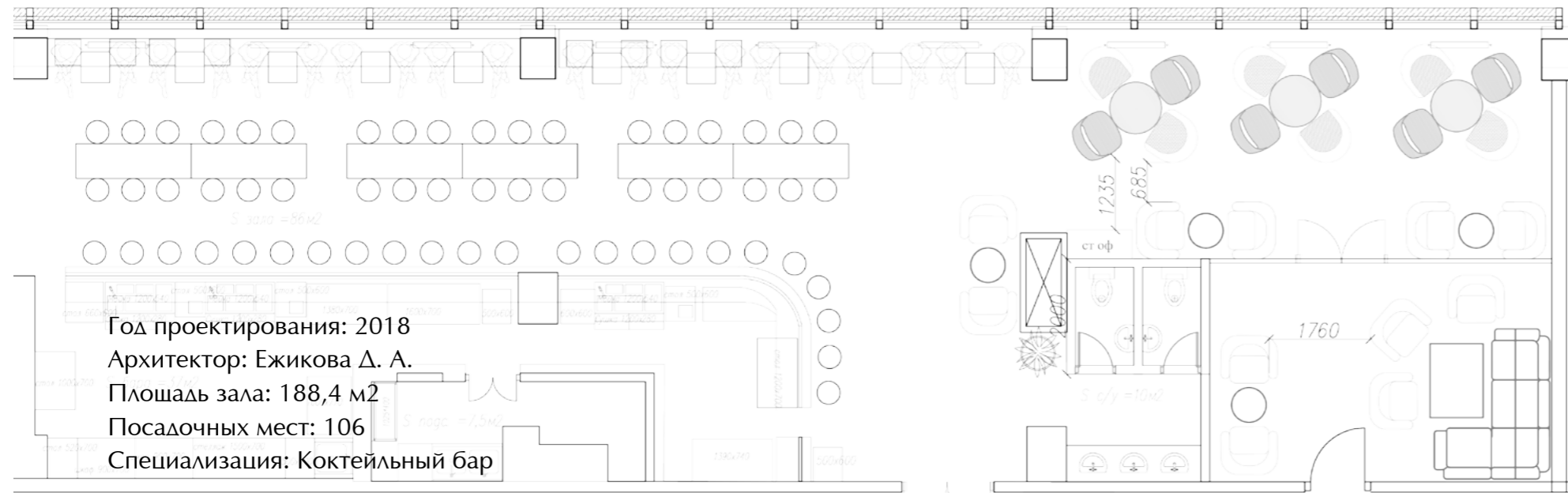
Ресторан «Eftelia» на Смоленской площади



Год реализации: 2017
Архитектор: Faruk Gurgun.
Авторский надзор: Ежикова Д. А.
Площадь зала: 202 м²
Посадочных мест: 118
Специализация: Турецкий рыбный ресторан



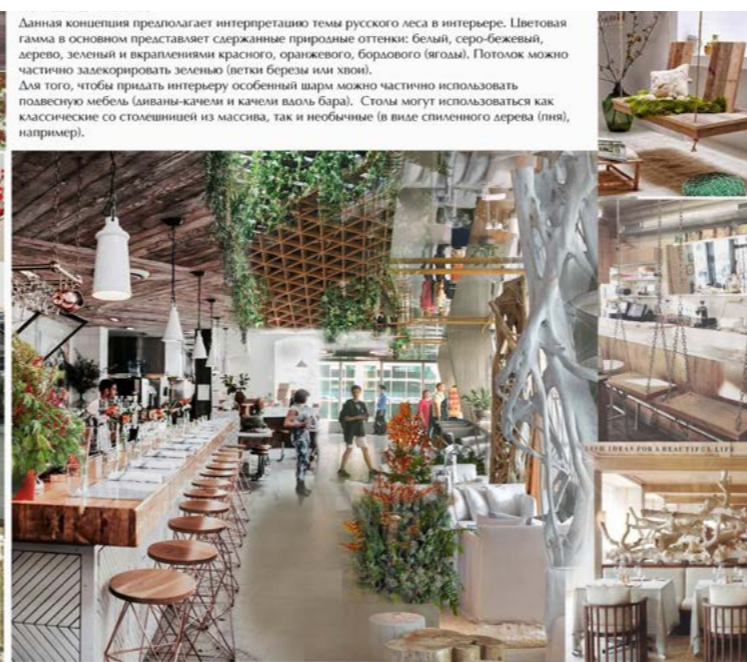
Концепция бара на 56 этаже башни Империя (Москва-Сити)



Год проектирования: 2018
 Архитектор: Ежикова Д. А.
 Площадь зала: 188,4 м²
 Посадочных мест: 106
 Специализация: Коктейльный бар



КОНЦЕПЦИЯ 1. ПЧЕЛЫ
 Данная концепция предполагает ассоциацию с пчелиным ульем. Цветовая гамма ограничена: белый, черный, серый и желтый. Выразительность достигается за счет использования шестигульничков, ячеистых форм и таких материалов, как дерево, желтое стекло, оникс. Потолок остается открытым, местами можно закрыть решеткой из шестигульничков. В одной части зала можно устроить выступ на уровне подоконника с местами для сидения, подушками и приставными столиками.



Данная концепция предполагает интерпретацию темы русского леса в интерьере. Цветовая гамма в основном представляет сдержанные природные оттенки: белый, серо-бежевый, дерево, зеленый и вкраплениями красного, оранжевого, бордового (ягоды). Потолок можно частично задекорировать зеленью (ветки березы или хвой). Для того, чтобы придать интерьеру особенный шарм можно частично использовать подвесную мебель (диваны-качели и качели вдоль бара). Столы могут использоваться как классические со столешницей из массива, так и необычные (в виде спиленного дерева (лня), например).



КОНЦЕПЦИЯ 3. РУССКИЙ СТИЛЬ
 Данный вариант предполагает создание интерьера в современной интерпретации русского стиля. Концепция коктейль-бара с изысканными закусками русской кухни в сочетании с такими характерными особенностями, как резьба по дереву, дорогие ткани с узнаваемыми узорами, должна создавать атмосферу русского двора.



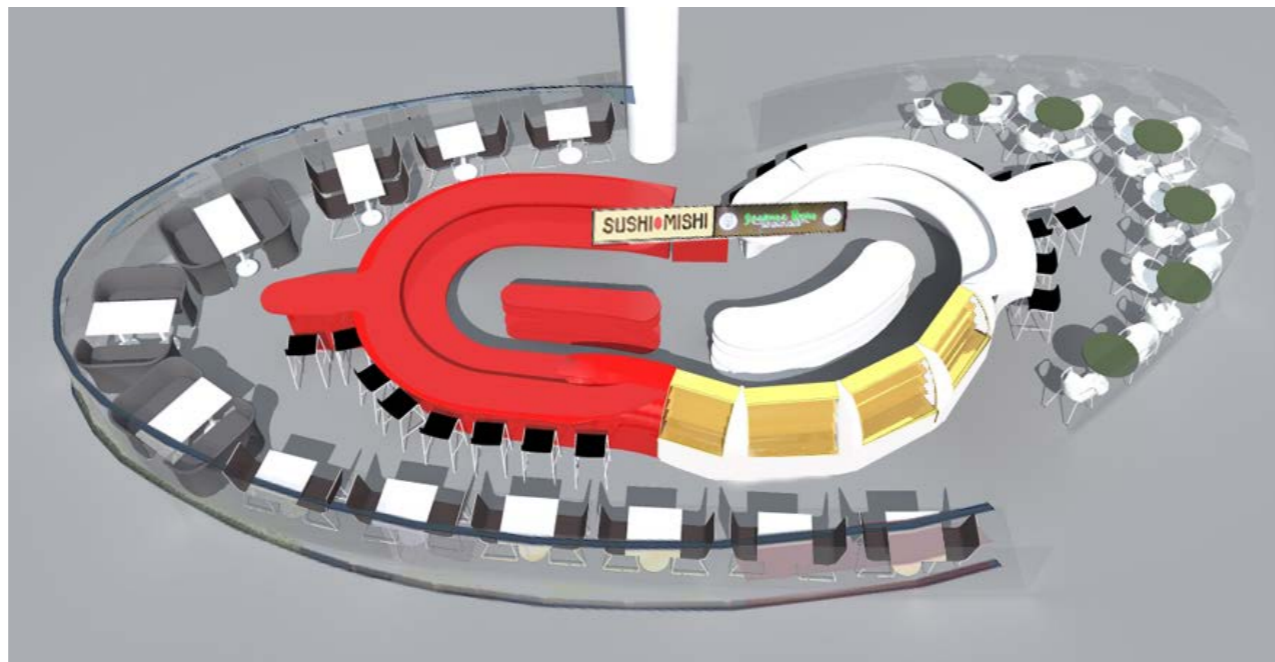
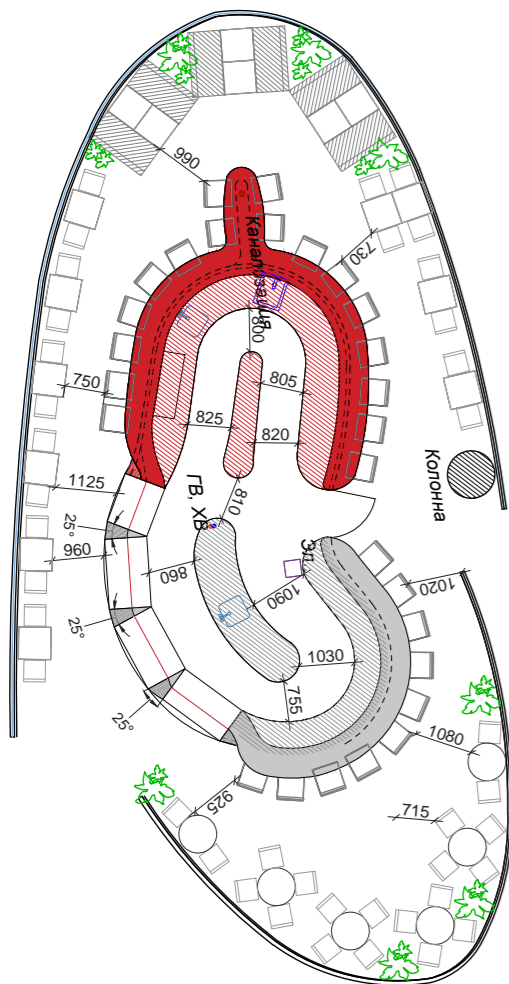
Бар-остров «Зеленая Точка» и «Sushi Mishi» в IQ-квартале (Москва-Сити)

Год проектирования: 2018

Архитектор: Ежикова Д. А.

Площадь зала: 126 м²

Посадочных мест: 81



Разработка концепции Бистро Кошерной кухни «Kosher Misha»

Существующий вид

Вариант 1 (Фотомонтаж)

Вариант 2 (Фотомонтаж)

Год проектирования: 2018
Архитектор: Ежикова Д. А.



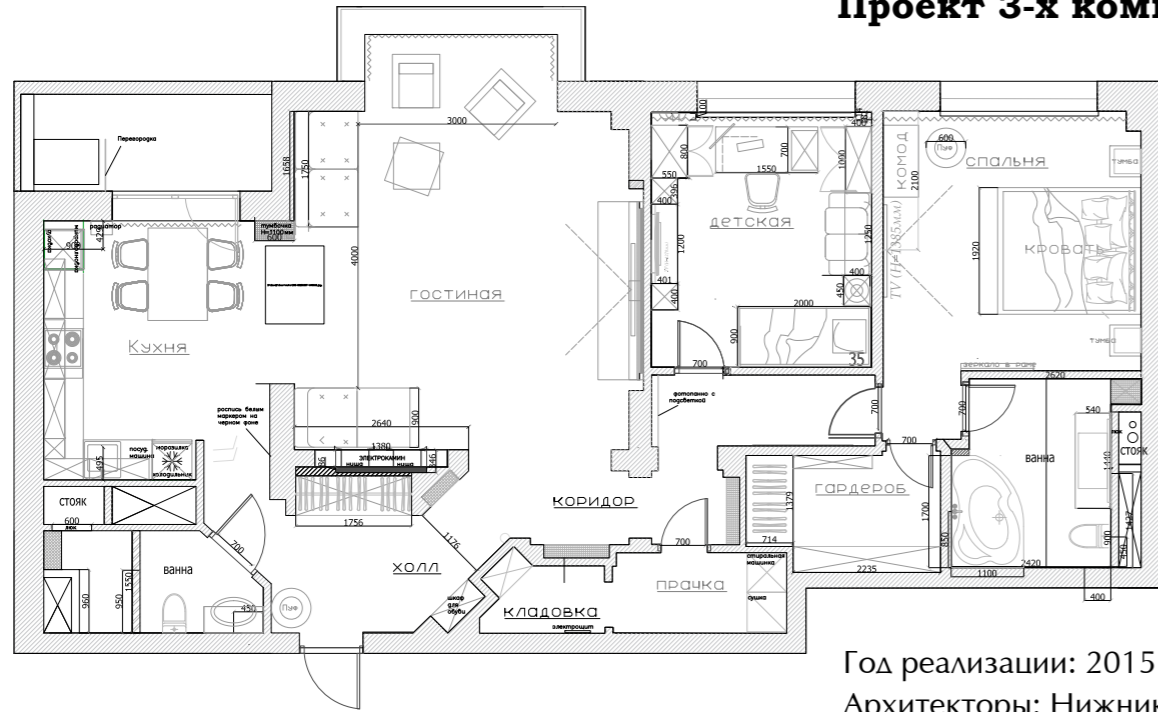
Видовая точка 1



Видовая точка 2

Проекты интерьеров. Квартиры

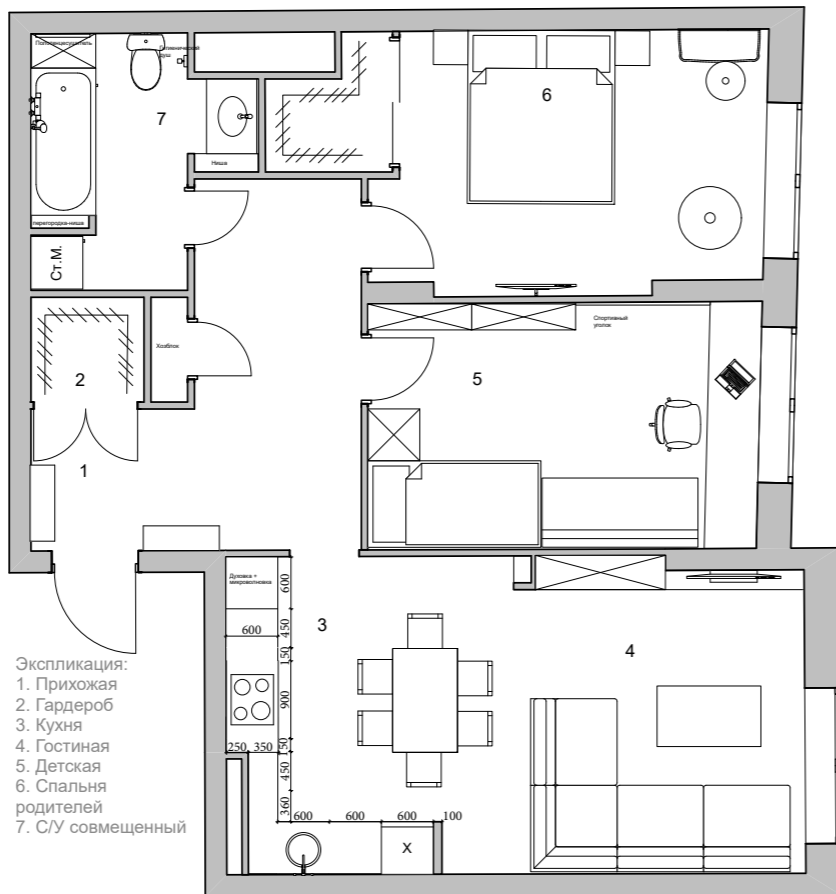
Проект 3-х комнатной квартиры, м. Молодежная



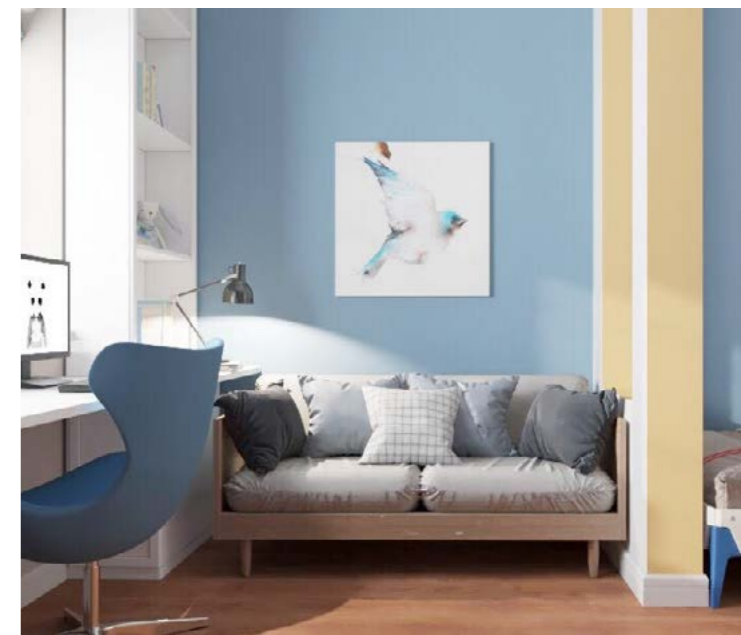
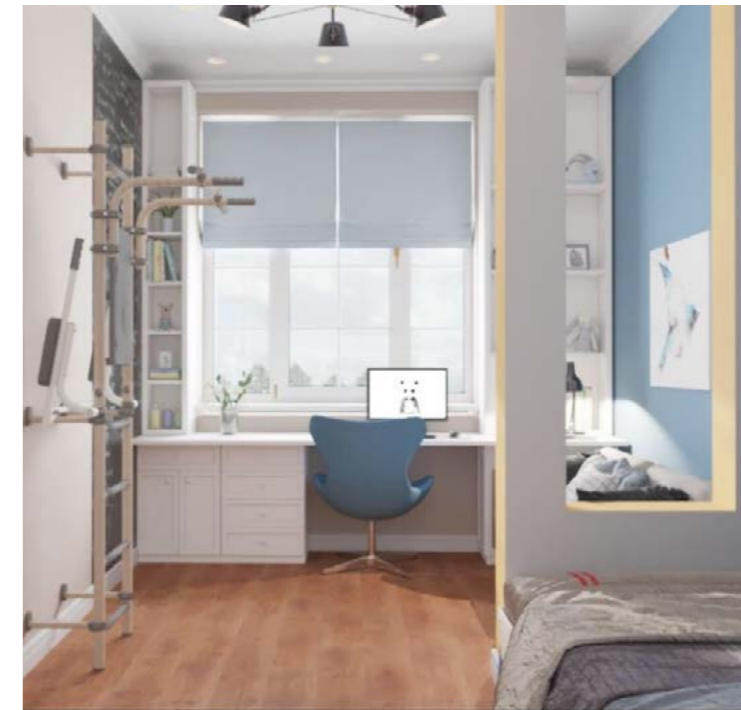
Год реализации: 2015
Архитекторы: Нижник В. Ю., Ежикова Д. А.,
Площадь Квартиры: 81,7 м2



**Проект 3-х комнатной квартиры
в ЖК «Маршала Захарова 7»**



Год реализации: 2018
 Архитектор: Ежикова Д. А.,
 Дизайнер: Насонова А. А.
 Площадь Квартиры: 86 м2



Проект жилой комнаты в однокомнатной квартире, м. Перово

Год проекта: 2018

Архитектор: Ежикова Д. А.,

Площадь комнаты: 18 м²



Пример решения гостевой зоны



Пример решения рабочей зоны



Пример решения спальной зоны и системы хранения



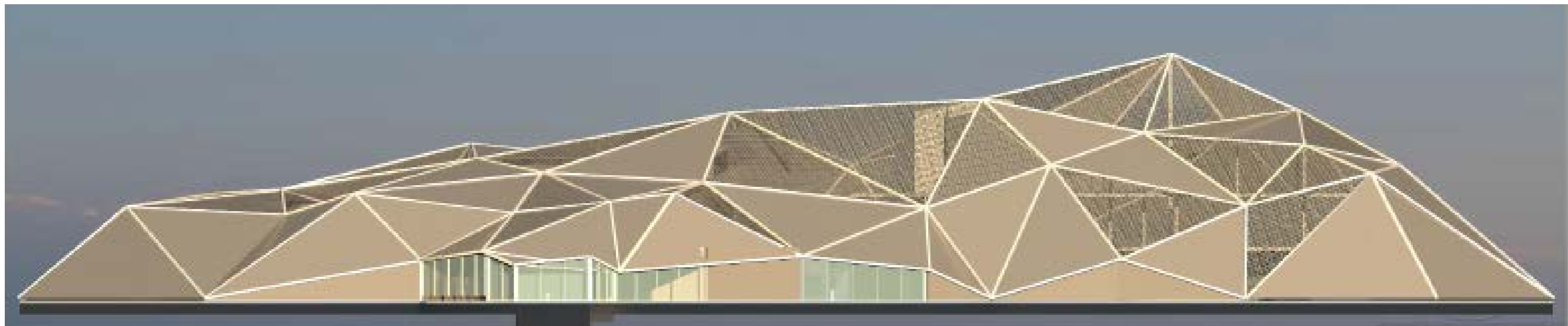
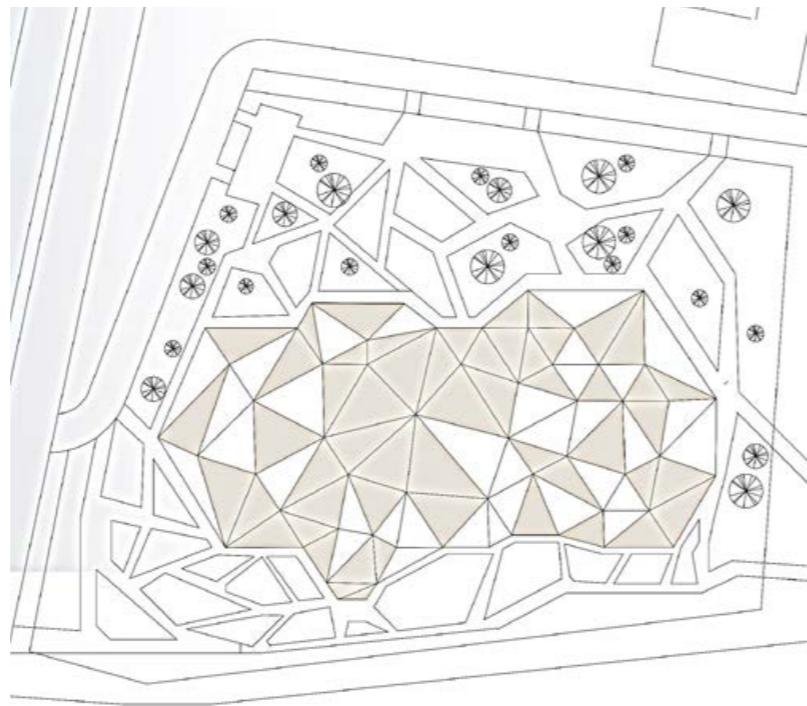
Архитектурные проекты

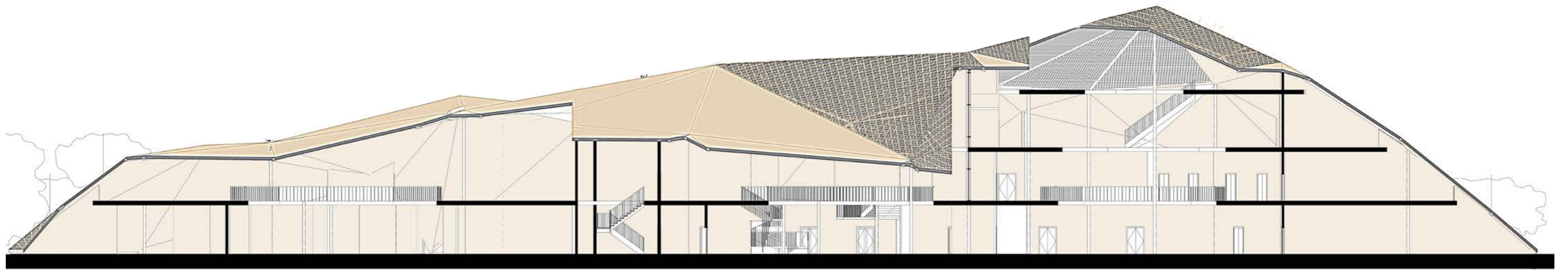
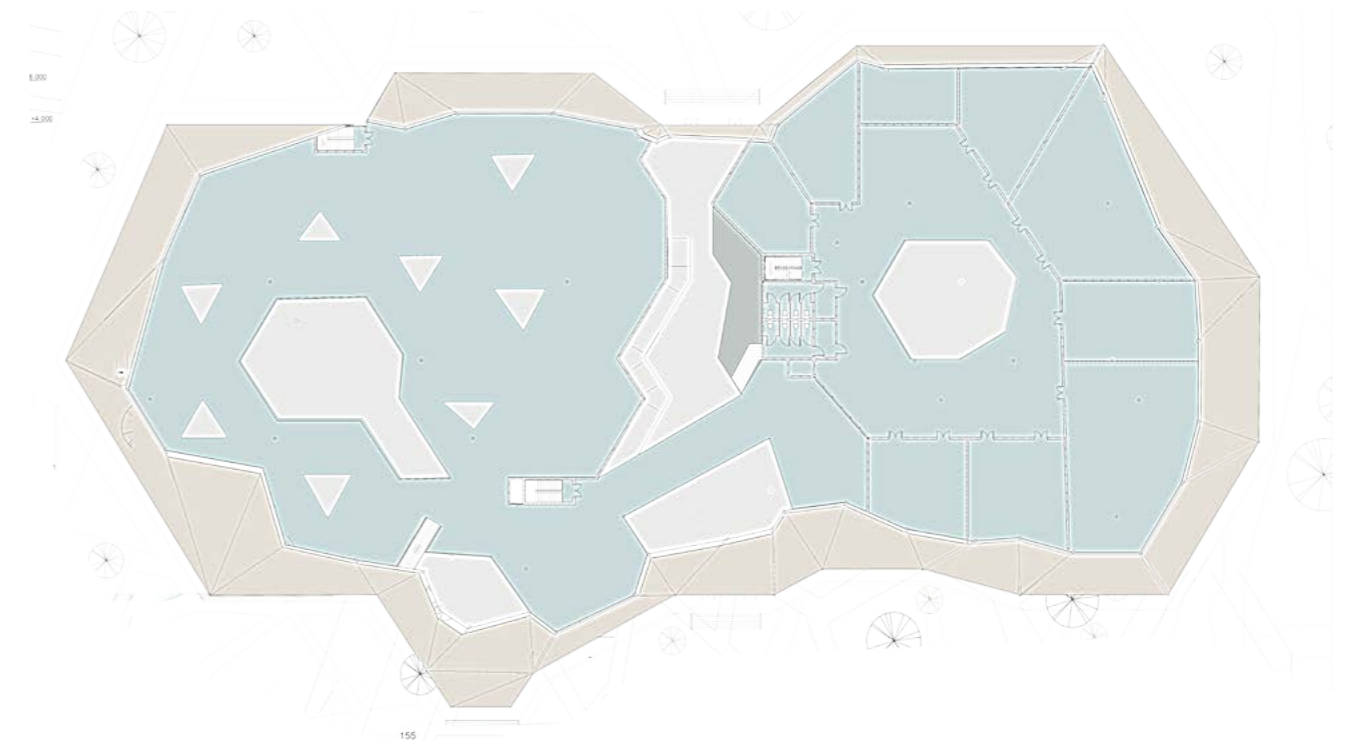
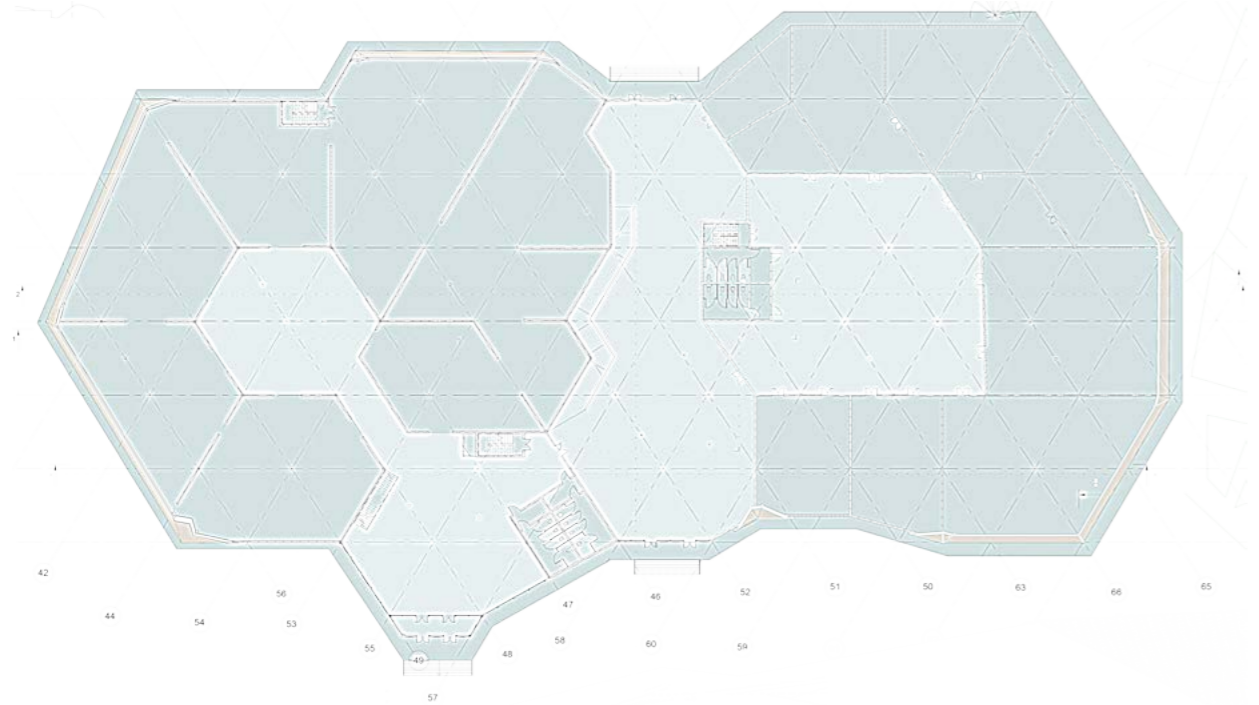
Музей Философии в Калининграде

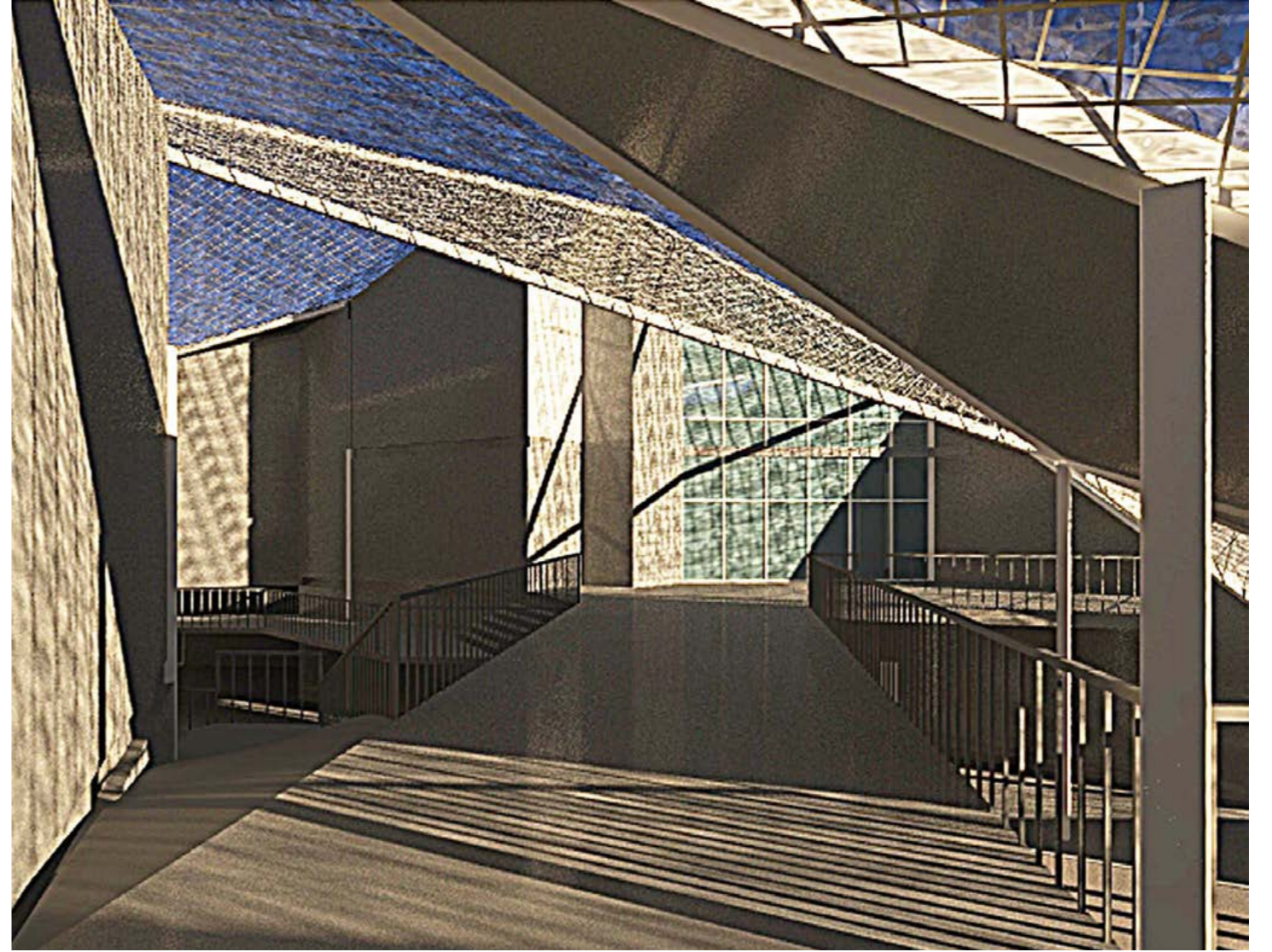
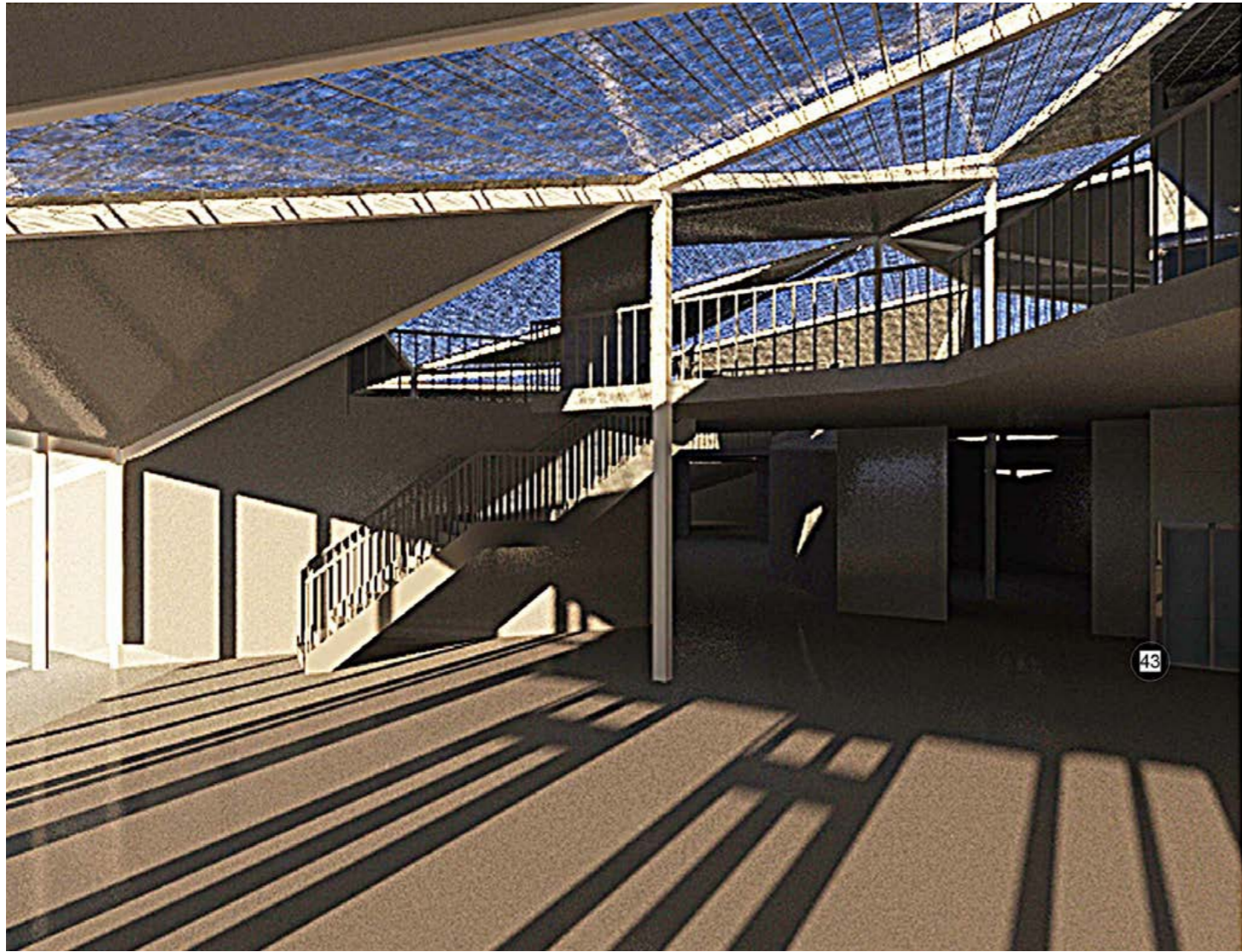
Основной задачей было создать пространство для представления нематериального - истории человеческой мысли.

Музей располагается на набережной реки Преголя, органично вписываясь в окружение. Складчатая оболочка состоит из светопрозрачных и непрозрачных панелей и внешне напоминает кристалл.

Внутреннее пространство музея делится на две самостоятельные зоны: выставочное пространство и научно-образовательный центр. Эти пространства разделяет проход на первом этаже, который берет на себя функции общественного пространства и обеспечивает доступ к прибрежной зоне.

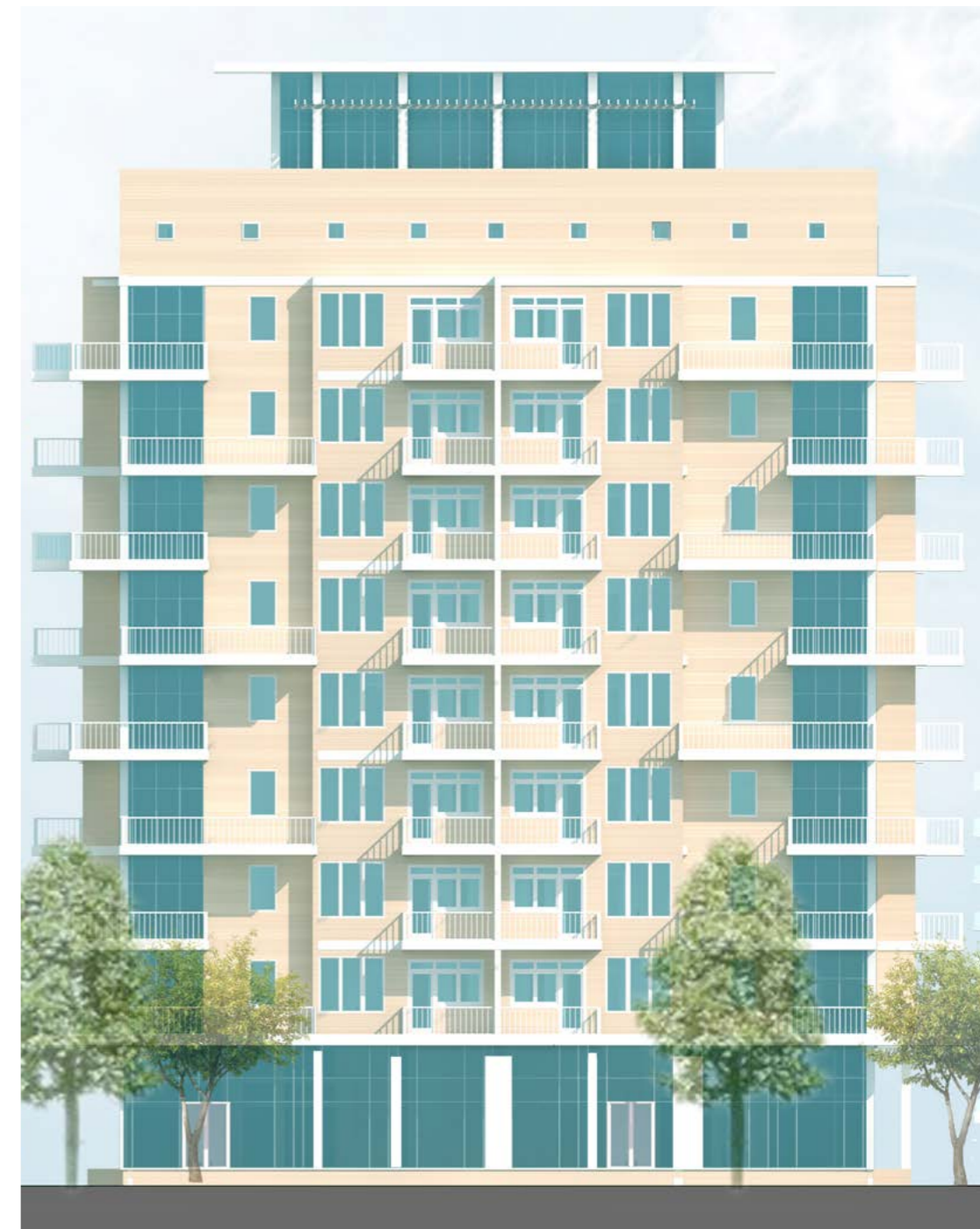
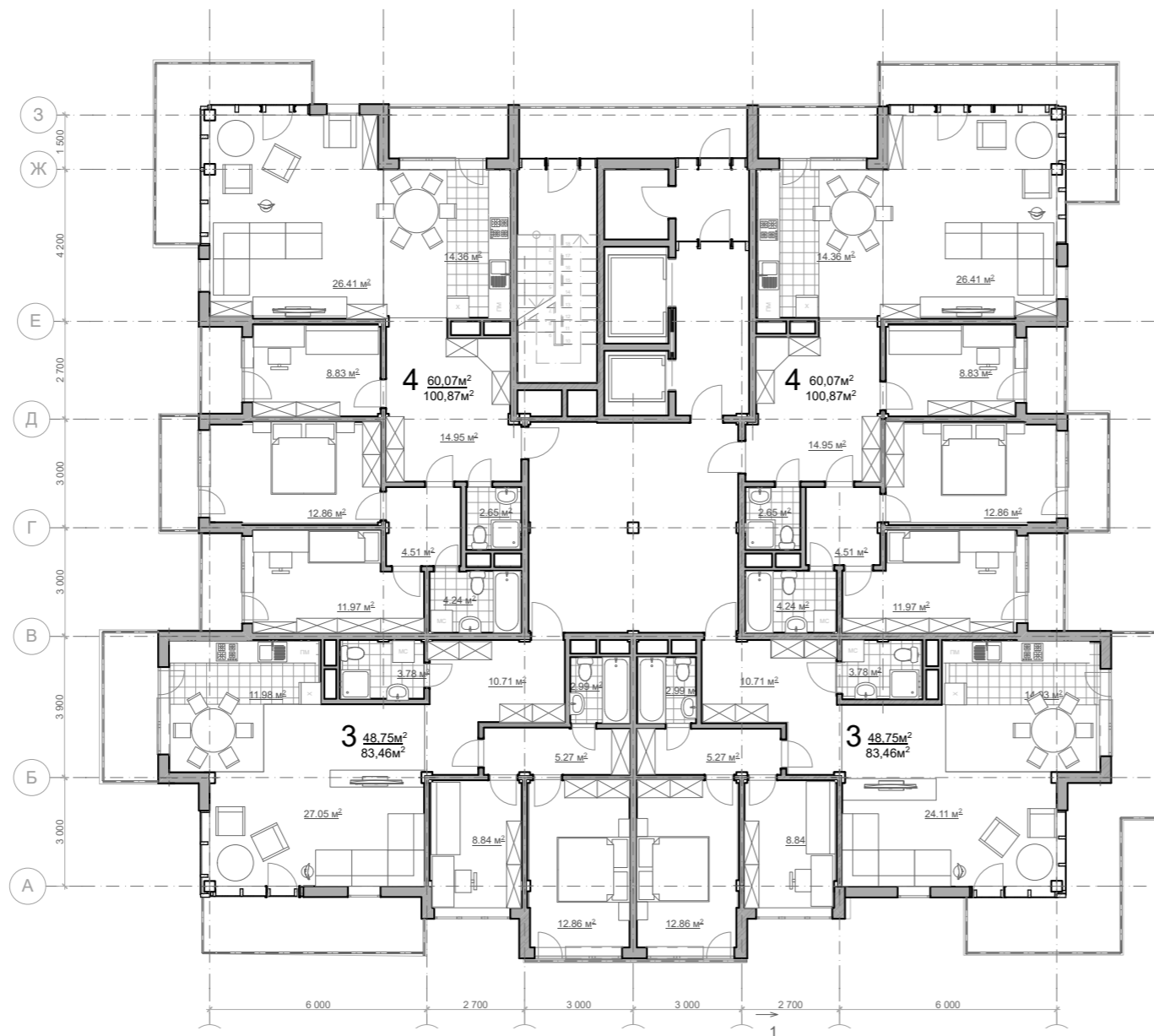


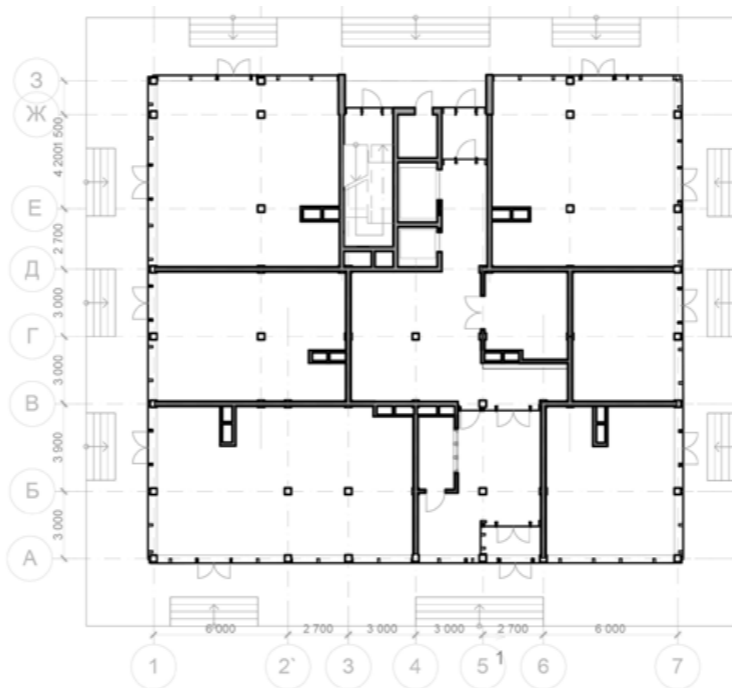
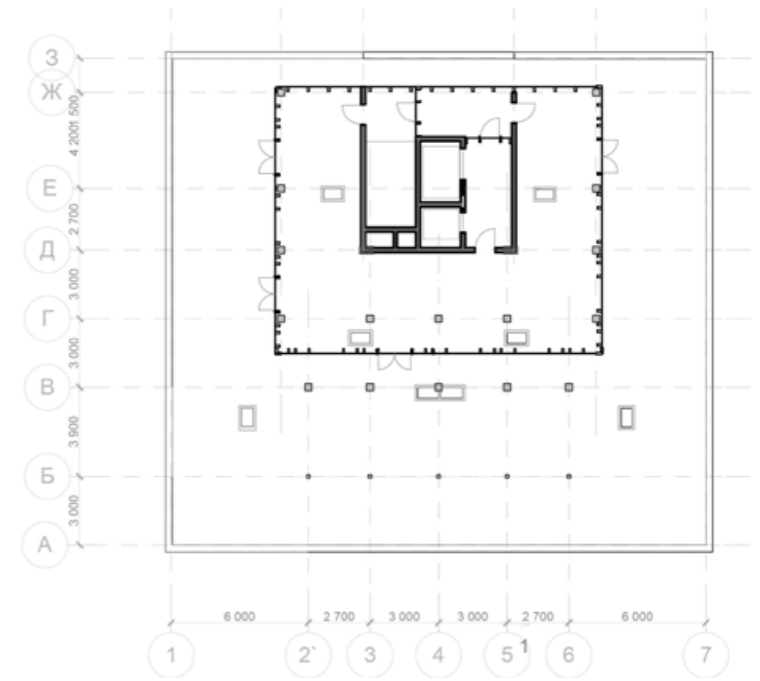




Жилой дом повышенной этажности в г. Евпатория

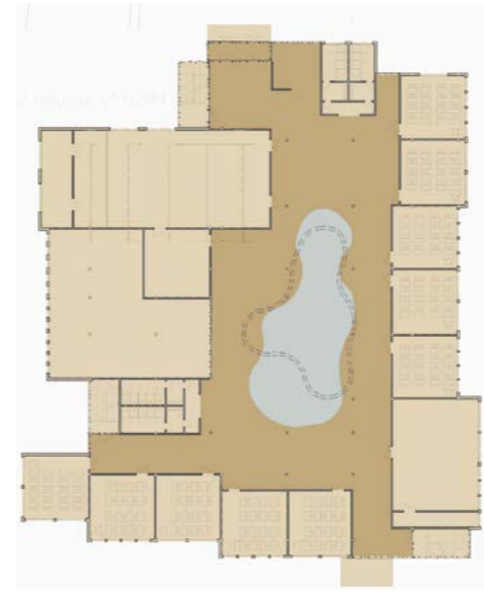
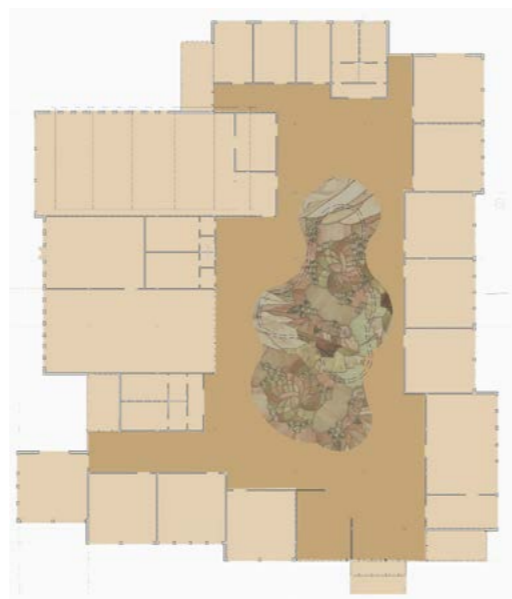
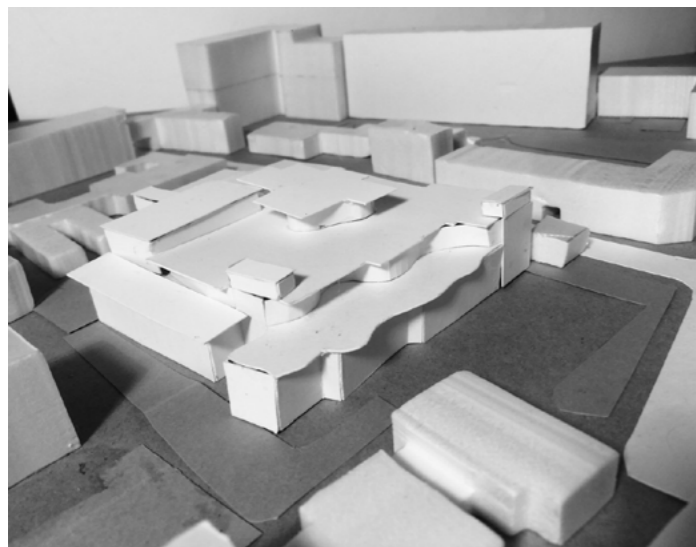
Дом спроектирован с учетом местного теплого климата: увеличена площадь лоджий, балконов и эркеров, которые, чередуясь, создают пластику фасада. Первый этаж - общественный, включает в себя как помещения для коммерческого использования (магазины, офисы, общепит), так и подсобные помещения для жильцов дома (колясочная, хранение велосипедов). На последнем этаже находится остекленный павильон с зимним садом и выход на благоустроенную эксплуатируемую кровлю. Дом состоит из трех- и четырехкомнатных квартир с функциональным разделением на private и гостевые зоны.





Школа на 22 класса в г. Москва

Центром планировочной структуры школы является атриум, который обеспечивает естественное освещение коридоров и дает возможность трансформировать пространство рекреации при необходимости. Вокруг него расположены учебные классы. Используя естественный рельеф участка, входы в школу для младших и старших классов разнесены на разные уровни, что позволяет минимизировать пересечения потоков разных возрастных групп. Эксплуатируемая кровля может использоваться как спортивная площадка или площадка для прогулок, так как участок небольшой. Кроме того, в школе предусмотрено наличие мастерских для внешкольных занятий.



Градостроительные проекты

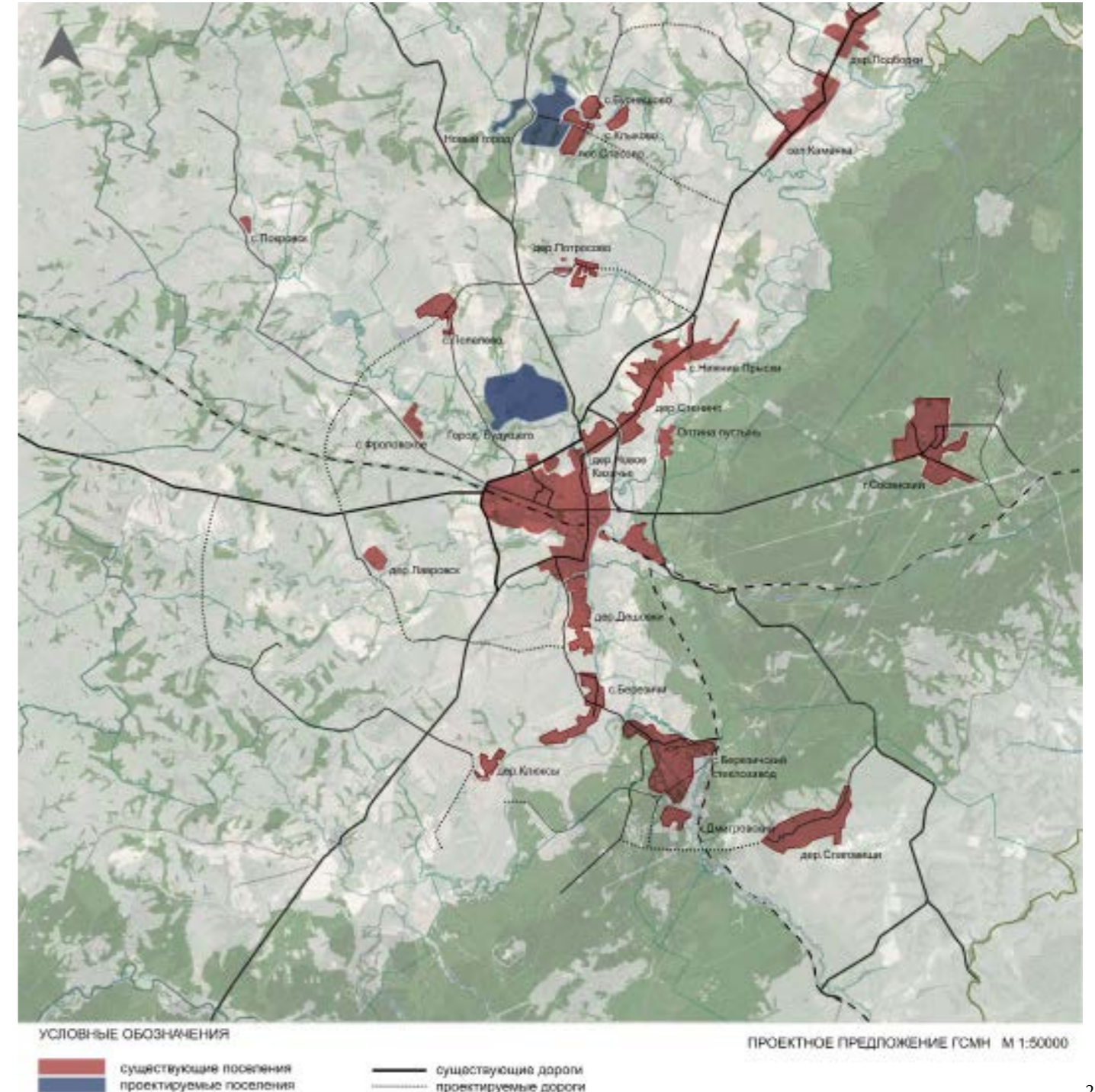
Развитие и реконструкция ГСНМ г. Козельск (Дипломный проект)

Проект по развитию и реконструкции ГСНМ г. Козельск состоит из трех частей:

1. Реконструкция исторической части города Козельск (срок реализации 5-10 лет)
2. Проект Нового города (горизонт 10 лет)
3. Концептуальный проект Города будущего (горизонт 25 лет)

Групповая система населенных мест рассчитана на 100 тыс. жителей. За каждым городом в ней закреплена определенная функция, которая может быть избыточной для него, но реализуется в рамках системы (обслуживание других городов и поселений). Другим важным фактором формирования ГСНМ является транспортная доступность - перемещения в рамках системы не должны занимать более 1 часа в совокупности.

Таким образом, ГСНМ, при сохранении преимуществ малых городов (комфортная плотность застройки, экологичность), позволяет решить их проблемы (ограниченность вариантов мест приложения труда, слаборазвитая инфраструктура) и обеспечить достойный уровень жизни населения.



Реконструкция исторической части города Козельск. Существующее положение города.

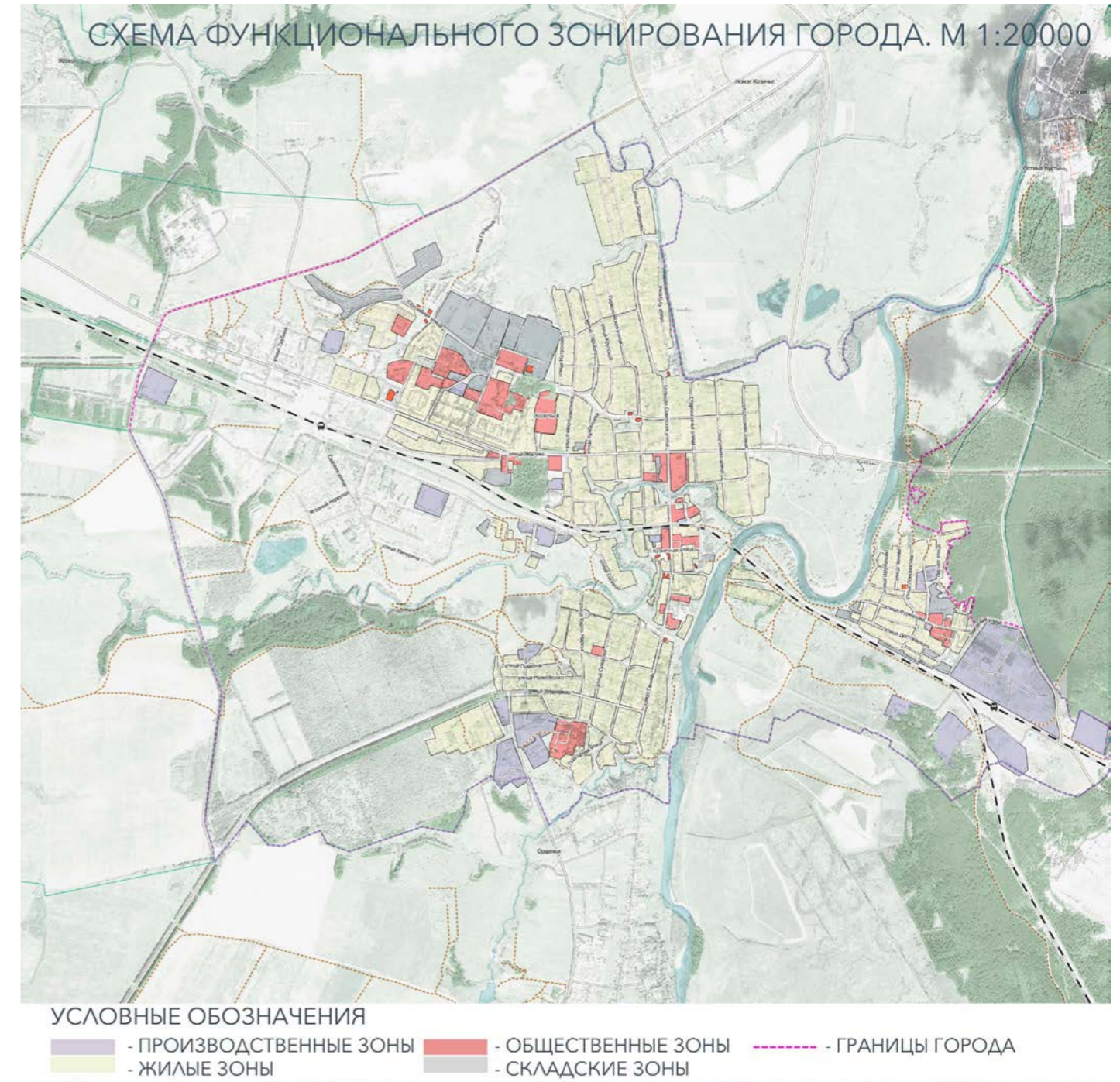
Сильные стороны:

1. Город с древней историей, имеет большой историко-культурный потенциал для привлечения туристов.
2. Хорошая транспортная доступность
3. Близость к Оптиной пустыни

Недостатки:

1. Слабо развита сфера обслуживания
2. Слабо развит общественный транспорт.
3. Запущены набережные рек.
4. Исторические памятники нуждаются в реконструкции.
5. Слабо развита пешеходная сеть.
6. Недостаточно мест социальной активности населения.
7. Через центральную часть города проходит железная дорога, которая используется для грузоперевозок и создает шумовое загрязнение.

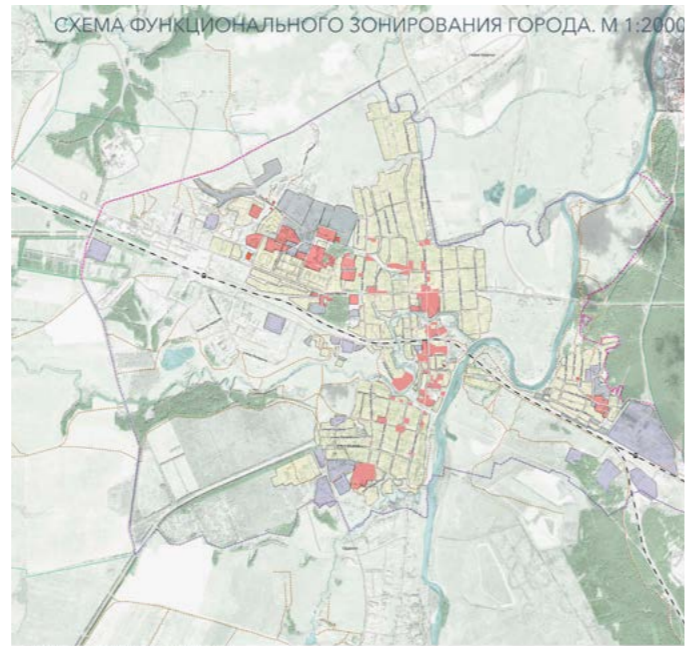
ИСТОРИЧЕСКИЕ СХЕМЫ ГРАДОСТРОИТЕЛЬНОГО РАЗВИТИЯ



Проектное предложение.

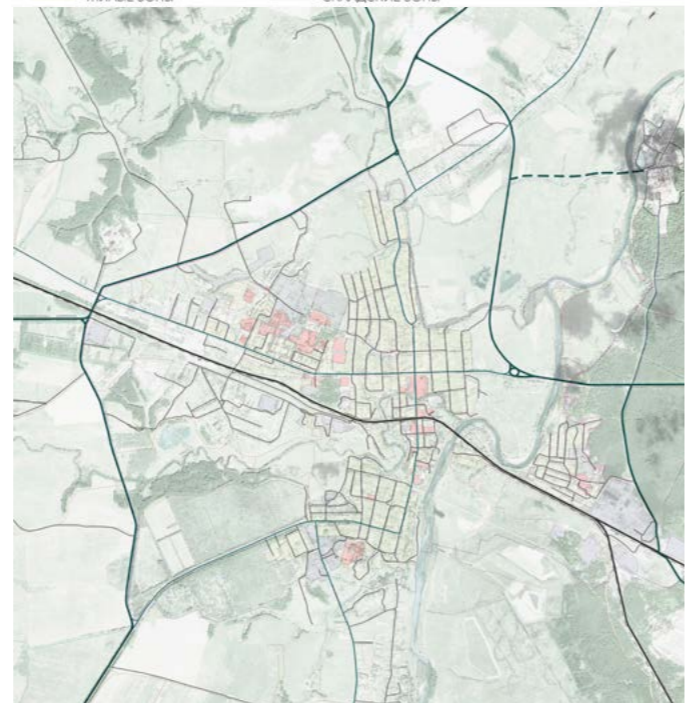
Основные решения:

- 1) Сформировать зеленый каркас города.
- 2) Расчистить и благоустроить набережные рек Жиздра и Другусна.
- 3) Ограничить транзитное движение автомобильного транспорта через центр города.
- 4) Освободить железную дорогу от грузовых перевозок и использовать ее как пассажирскую для связи в рамках ГСНМ.
- 5) Создать развитую сеть общественного транспорт
- 6) Сформировать систему пешеходных общественных пространств.



УСЛОВНЫЕ ОБОЗНАЧЕНИЯ

■ ПРОИЗВОДСТВЕННЫЕ ЗОНЫ
■ ЖИЛЬНЫЕ ЗОНЫ
■ ОБЩЕСТВЕННЫЕ ЗОНЫ
■ СКЛАДСКИЕ ЗОНЫ
- - - ГРАНИЦЫ ГОРОДА

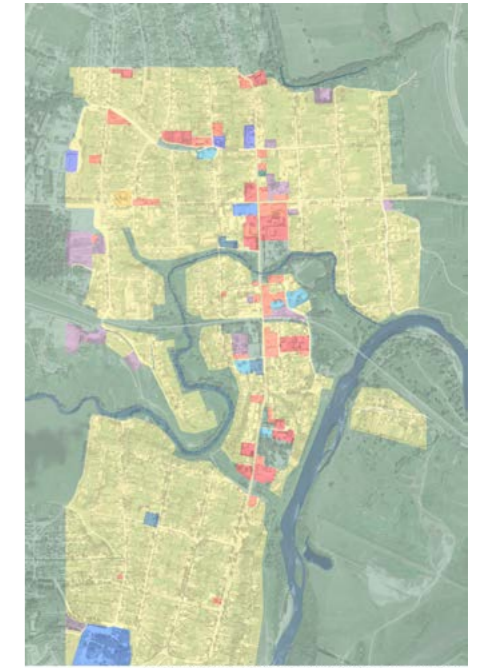
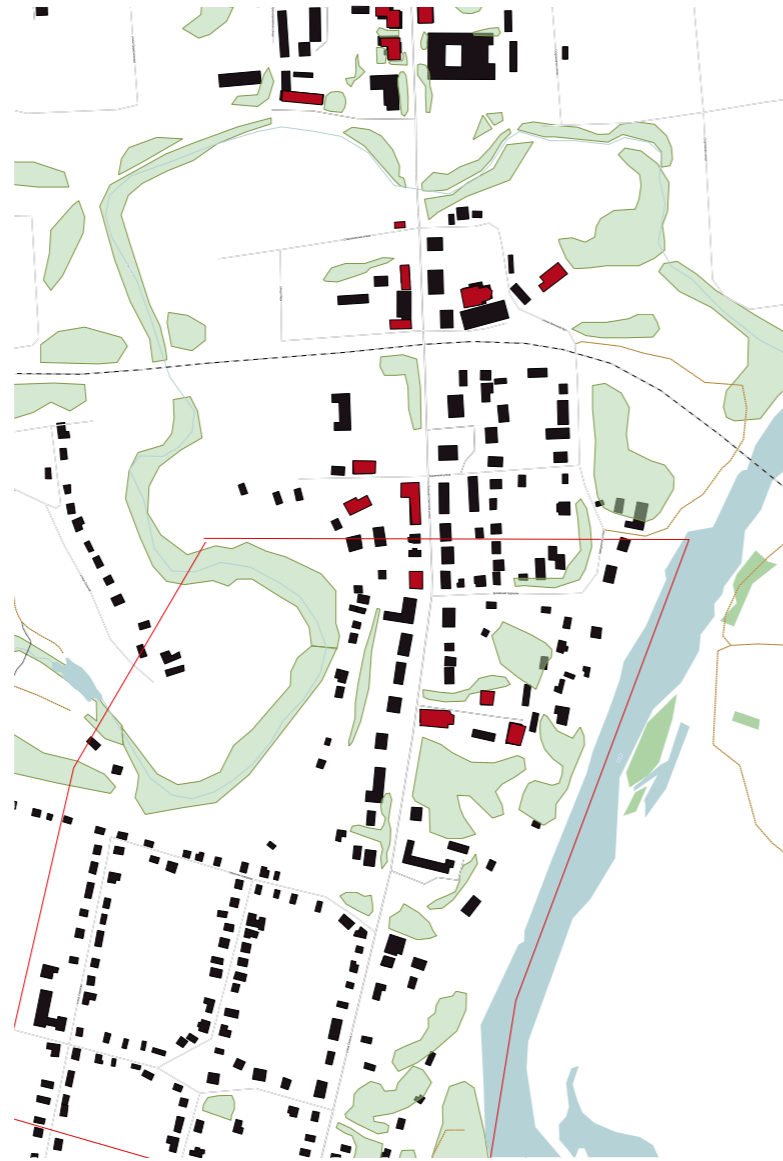


Район реконструкции.

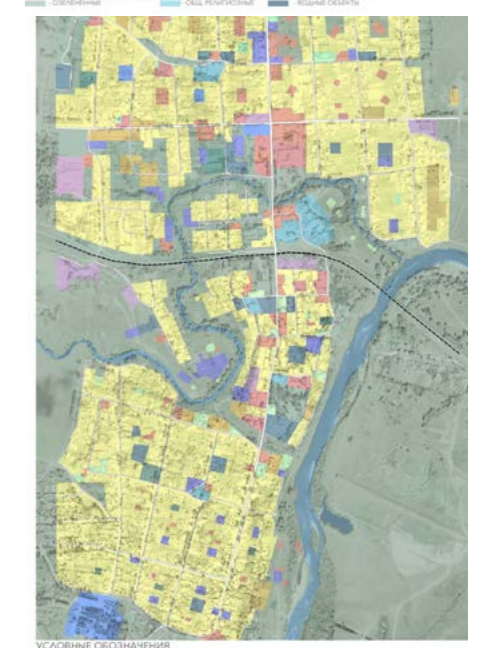
Над проектом района реконструкции центральной части города работала группа из 7 человек: Ежикова Д., Гордеева С., Носова А., Багиян А., Бегиев Г., Джения А., Лысенко И. Каждый член группы разрабатывал свой участок, который стал частью единого предложения по реконструкции исторического центра города.

Основные задачи:

1. Сохранение исторического каркаса города
2. Восстановление значимых исторических зданий
2. Создание комфортной среды жизнедеятельности для местного населения и туристов.
3. Уплотнение жилой застройки в рамках существующей
4. Развитие системы пешеходных коммуникаций
5. Создание мест социальной активности населения.
6. Создание разнообразной социальной инфраструктуры города



УСЛОВНЫЕ ОБОЗНАЧЕНИЯ
ФУНКЦИОНАЛЬНАЯ СХЕМА К ОПОРНОМУ ПЛАНУ М 1:4000



УСЛОВНЫЕ ОБОЗНАЧЕНИЯ

Участок реконструкции

Основные решения

1. Создание внутриквартальных дворов

Сокращение придомовых участков индивидуальной жилой застройки с выделением внутреннего пространства общего пользования. Это позволит создать внутриквартальные центры социальной активности населения, которые необходимы для комфортного взаимодействия жителей города и укрепления социальных связей.

2. Уплотнение жилой застройки

Дополнительная жилая застройка (блокированная и точечная застройка 2-4 этажа) с общественными функциями на первых этажах в рамках существующих кварталов позволит набрать критическую массу жителей, усложнит силуэт города.

3. Развитие пешеходных связей

Создание системы пешеходных коммуникаций и благоустройство набережных с площадками для отдыха, спортивными и детскими площадками, точками общепита и т.д.

4. Создание условий для хранения личного автотранспорта (крытые парковки)

5. Реконструкция церкви и пожарной каланчи





Проект Нового города.

Профиль: Органическое земледелие,
Образование, Туризм

Основные решения

1. Город максимально бережно вписан в ландшафт с сохранением существующей зелени.
2. Высокая степень озеленения территории
3. Комфортная этажность застройки - максимум 5 этажей
4. Система внешних связей обеспечивает хорошую транспортную доступность в рамках ГСНМ.
5. Сеть дорог в черте города обеспечивает доступность общественного транспорта.
6. Для обеспечения доступности жилой застройки для спецтранспорта предусматривается пешеходный ход с возможностью проезда.



Проект Города Будущего.

Профиль: Наукоград

Основная концепция:

1. В основе планировочной структуры каркас, образуемый системой общественных пространств, которые обслуживают население на различных уровнях: городском, кластерном, квартальном.
2. Общественные центры соединяются пешеходными коридорами улиц, образуемых зеленью, легкими павильонными конструкциями (галереями) и застройкой.
3. В городе планируется использование энергоэффективного общественного транспорта.
4. Для обеспечения подъезда спецтранспорта организовывается пешеходный ход с возможностью проезда.
5. Застройка преимущественно малоэтажная и представлена двумя типами жилья:
 - 1) Жилье по типу дома-коммуны, рассчитано на одиноких молодых ученых, с целью облегчения ведения быта и обеспечения максимально комфортной рабочей среды (доступные мастерские, лаборатории, коворкинг)
 - 2) Традиционное жилье для семейных.
6. Набережная реки Клятомы благоустроена, в излучине реки расположен городской парк с различными общественными функциями.



Концепция формирования структуры общественных пространств по траектории Щукинская - Стрешнево - Войковская

Данный проект был разработан в рамках учебной программы по теме «Городская площадь» группой студентов 1 курса магистратуры в составе: Ежикова Д., Демчук М., Павлова О., Усманова З.

Был проведен комплексный градостроительный анализ территории для выявления особенностей городской среды района проектирования. По результатам натурного обследования были составлены следующие схемы:

- 1) карта впечатлений от городской среды,
- 2) схема типологии застройки,
- 3) схема территориальных резервов.

Итогом командной работы стала концепция формирования структуры общественных пространств с детальной проработкой функции каждого участка. Получившиеся участки были распределены между студентами для дальнейшей работы.

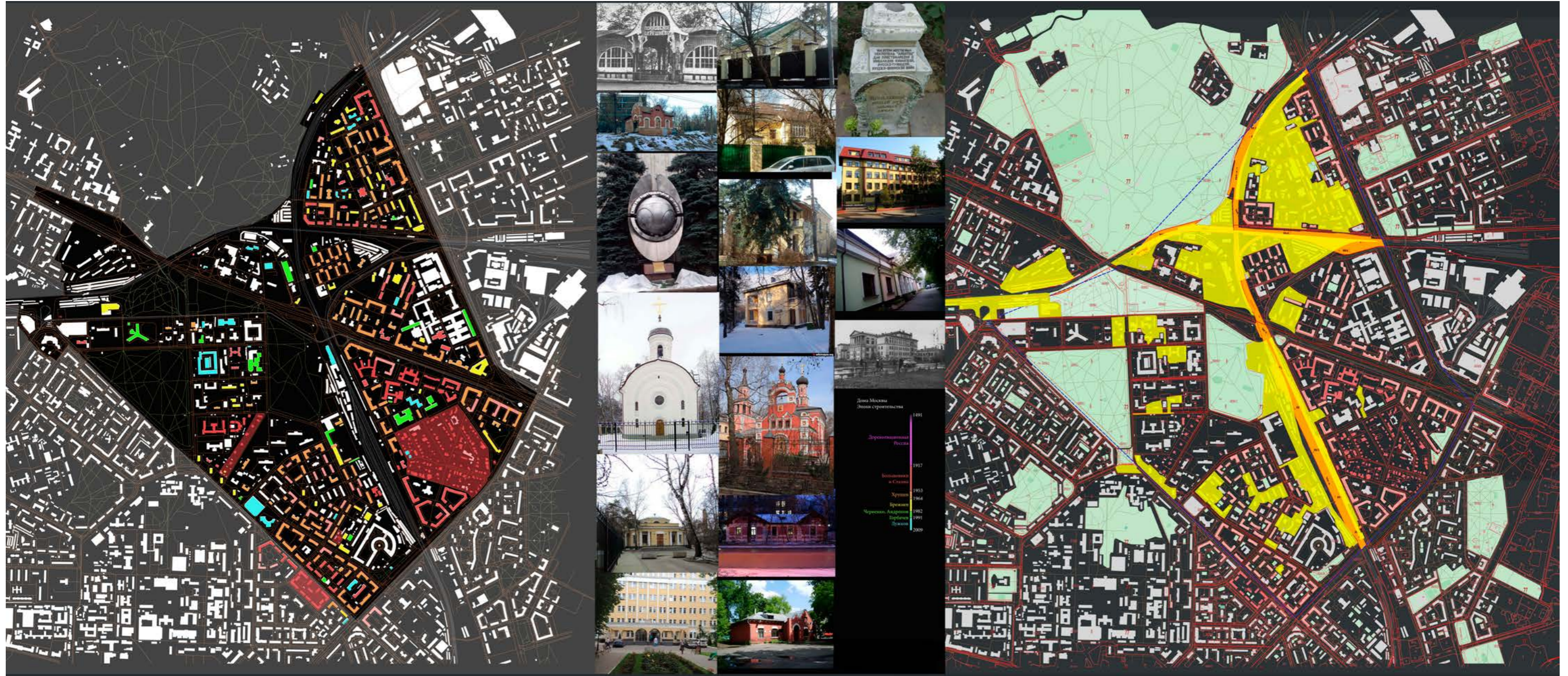
Карта впечатлений от существующей городской среды



Концепция формирования структуры общественных пространств по траектории Щукинская - Стрешнево - Войковская

Типология (морфотипы и возраст) застройки прилегающих территорий

Территориальные резервы



Концепция формирования структуры общественных пространств по траектории Щукинская - Стрешнево - Войковская

На исследуемой территории были выделены следующие особенности:

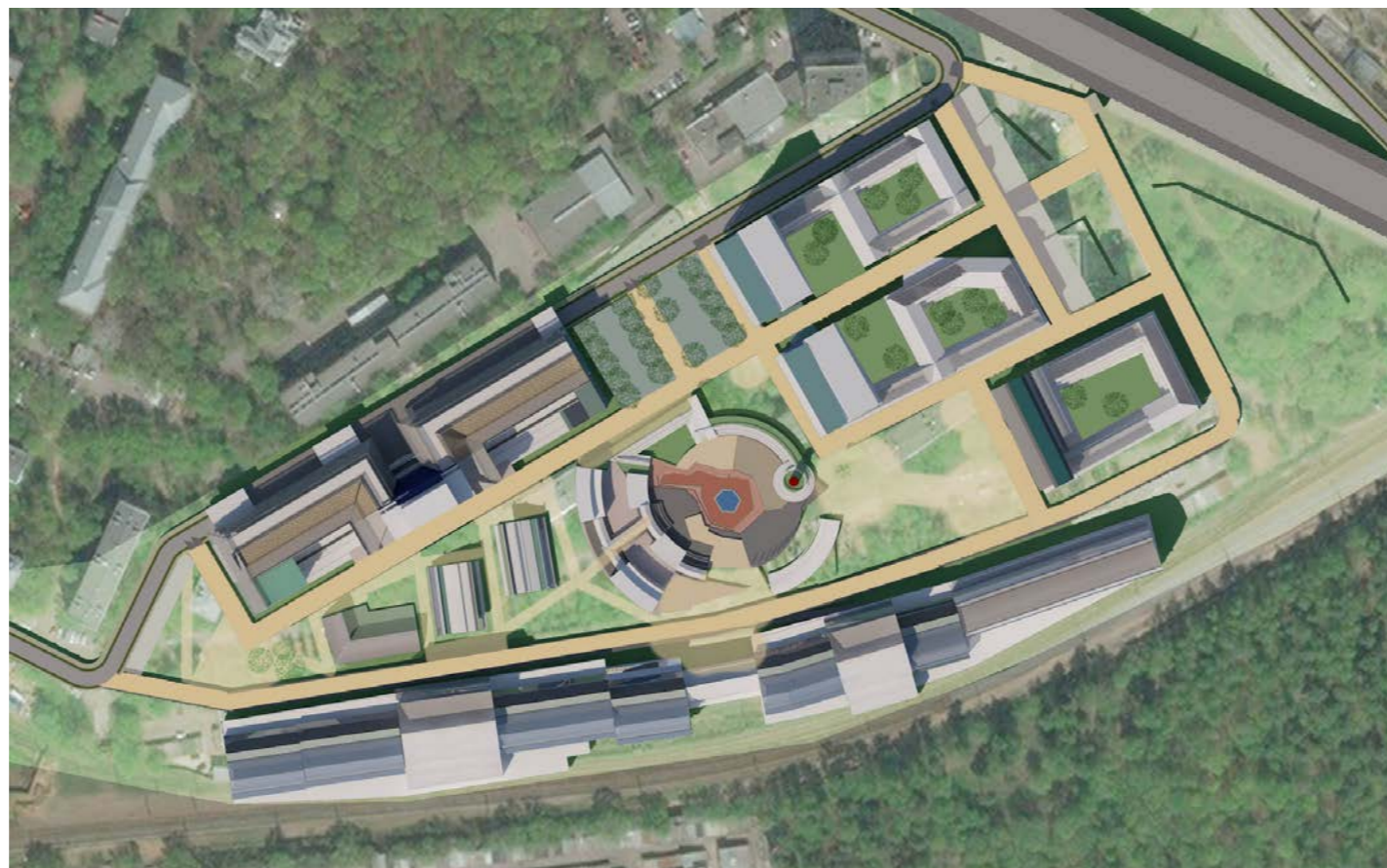
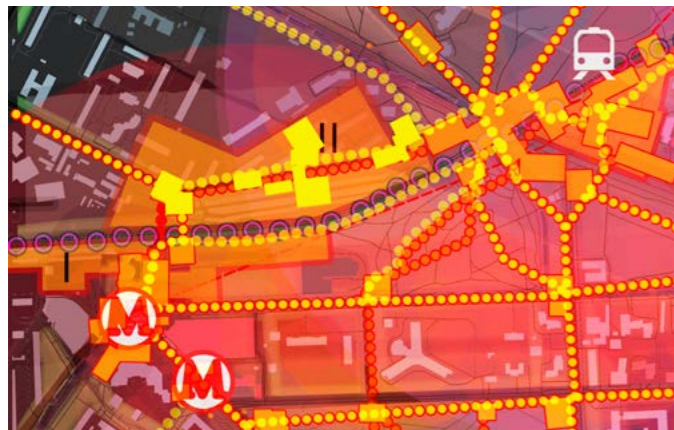
- 1) Большая концентрация оздоровительных учреждений
- 2) Непосредственная близость к транспортным узлам
- 3) Наличие ООПТ «Покровское-Стрешнево»

4) Низкая плотность застройки на данных территориях, наличие территориальных резервов
В связи с этим было решено развивать маршрут Щукинская - Стрешнево - Войковская с формированием на данном маршруте учреждений, объединенных общей «медицинской» тематикой:

- 1) Медицинский центр у м. Щукинская
- 2) Медицинский кампус
- 3) Геронтологический центр с домом престарелых у ст. Стрешнево
- 4) Входная зона в Парк «Покровское-Стрешнево» с организацией комплекса для активного отдыха и образования населения.
- 5) Жилой Комплекс у м. Войковская



Проект Медицинского Кампуса с разработкой площади.



Медицинский кампус представляет собой многофункциональный комплекс с жилой, учебной, спортивной, рекреационной и общественной зонами. В центре кампуса спроектирована площадь, которая должна стать местом общественной жизни. Разные уровни площади, крытые галереи, амфитеатры и павильоны обеспечивают многофункциональное зонирование.

